

Vision 500
kampanj för folkomröstning
mot nedläggning av skolorna
i Kindaholm och Högvad

2012-01-26

Våra argument mot nedläggning av glesbygdsskolor i Svenljunga kommun.

Beslutet om nedläggning av Håcksviks skola ingår i kommunens ambition att lägga ned fler allt fler landsbygdsskolor, av pedagogiska och ekonomiska skäl. Denna strategi motverkar den föryngring och inflyttning som kommunen så väl behöver för att kunna upprätthålla skatteintäkter och serviceunderlag och är katastrofal för kommunen som helhet, inte bara för skolornas närmaste omgivning.

De pedagogiska skäl som anförts av BUN grundar sig - förutom på personligt tyckande - enbart på missuppfattning av en åberopad forskningsrapport, som i sak argumenterar mot BUNs förslag.

De besparingar som ställs i utsikt kommer inte att kunna infrias: Skolans kostnader överdrivs bl a genom nuvarande internhyresdebitering, och förväntade besparingseffekter av en nedläggning kommer därför att utebli. Avvecklingskostnaderna för skolan beaktas inte. Redan på kort sikt kommer därför tilläggsanslag att krävas. Inte heller beaktar kommunen syftet med och konsekvenserna för de kommunala utjämningsbidrag för små skolor och skolskjutsar, som kommunen f n tillgodogör sig, f n drygt 4 milj kr/år.

Kommunens elevprognoser underskattar framtidens elevunderlag, och risk finns att avvecklade lokaler får ersättas med nybyggda och dyrare.

Det verkliga resultatet av kommunens nedläggningsbeslut blir alltså sämre kommunal ekonomi och långsiktig utveckling, samt sämre servicenivå för invånarna och dess barn, samt minskat förtroende för kommunen.

Några egentliga alternativ för Håcksviksskolans och bygdens framtid har inte beaktats, än mindre utretts. Därför har vi krävt av kommunens beslutande organ att landsbygdsskolornas framtid genomlysas ur ett bredare perspektiv än som skett, och att nedläggningsbeslutet hävs. När detta inte tycks ske vill vi genom en kommunal folkomröstning för de förtroendevalda klargöra kommuninvånarnas uppfattning.

Våra argument utvecklas i 5 punkter nedan

- 1) Skolnedläggning är en dålig strategi att möta kommunens verkliga problem**
- 2) De pedagogiska skälen bygger på missuppfattningar**
- 3) Besparingarna överdrivs och de ekonomiska konsekvenserna mörkläggs**
- 4) Felaktiga prognoser underskattar antalet framtida elever**
- 5) Det finns så mycket bättre alternativ**

1) Skolnedläggning är en dålig strategi att möta kommunens verkliga problem

Svenljungas befolkning (drygt 10 000) minskar stadigt sedan många år (med ca 30 om året), den åldras, och skattebetalningsförmågan minskar. För att kompensera för detta erhåller kommunen årligen runt 110 miljoner i statliga utjämningsbidrag, vilket utgör en betydande del av kommunens inkomster. Bara det senaste halvåret har kommunens skatteintäkter fått justeras ned med mer än 7 miljoner kr. Jämfört med detta utgör de tänkta besparingarna på Håcksviksskolan felräkningspengar. . Får Håcksviksskolan dessutom dra uppmärksamheten från kommunens verkliga problem blir den mångdubbelt dyrare.

Liksom varje annat företag måste en kommun ha en affärsidé. Normalt är denna idé att inom sitt område erbjuda boende, sysselsättning och offentlig service i utbyte mot kommunalskatt, statsbidrag och avgifter. Man bör - liksom ett företag - ha en strategi för hur man ska lyckas med detta utifrån sina speciella förutsättningar, och stämma av sina löpande beslut i olika frågor mot sin affärsidé och strategi.. Det måste finnas logik och sammanhang även i kommunal verksamhet.

Skattepengarna räcker inte till, därför att kommunen har ett underskott av förvärvsarbete, dvs personer i arbetsför (och barnafödande) ålder, jämfört med landet i övrigt. . Födelseantalet hos Svenljungas befolkning är sedan femton år rätt stillastående, även om det de senaste åren vänt något uppåt. . Kommunledningen verkar tyvärr också inriktad på att anpassa sig till en nedåtgående utvecklingspiral, där besparingsprojekt och minskad attraktionsförmåga varvas.

Eftersom kommunen är verksam inom en stor A-region med stor arbetspendling ger näringslivs- och sysselsättningsutvecklande projekt inte med automatik motsvarande inflyttning, och därmed inte heller skatteintäkter. Ska kommunens nedåtgående utveckling kunna vändas krävs ett snabbt inflyttningsöverskott i förvärvsarbete - och barnafödande - åldrar, gärna med goda inkomster. På sådan befolkning råder ingen egentlig brist - barnafödandet ökar i rask takt i hela regionen, inte minst i Svenljungas omedelbara närhet. Enbart Borås' befolkning motsvarar tio Svenljungakommuner. Den tekniska utvecklingen gör det också allt enklare för många att ta jobbet med sig dit man flyttar. Varför skulle inte en del av dessa vilja söka sin framtid i Svenljunga kommun?

Men ska man kunna räkna med en positiv utveckling för Svenljunga måste inflyttaare ha någonstans här att bo, och en anständig service för sig och sina barn - omsorg, skola, kollektivtrafik, vägstandard. De 2-3-rums hyreslägenheter som i dag finns lediga i kommunen tätt är sällan attraktiva för välbeställda och fullsysselsatta barnfamiljer. Att bygga en ny villa kostar i dag kanske 2-3 milj kr. Ska man investera sådana pengar i sitt boende måste andrahandsvärdet vara säkrat. Det är det i regel inte på dagens bostadsmarknad, annat än i synnerligen centrala stadslägen, men inte i Svenljunga.

Äldre invånare väljer och behöver dock ofta ett boende närmre vård och service i centralorten, och efterlämnar en villa eller gård i periferi o glesbygd, som kan erbjuda ett attraktivt boende för inflyttande barnfamiljer - om skola och barnomsorg är tillgängligt där. Undersökningar visar också att unga kvinnor i barnafödande åldrar gärna vill flytta till landet, om så är möjligt. Om samhällsservicen inte fungerar är det dock ofta kvinnorna som får bära lasset, det vet de om, och då blir det ingen

inflyttning.

Kommunen kan förvisso diktera var skolorna ska ligga, men inte till vilken kommun barnfamiljer ska välja att flytta. Det är därför klokare av kommunen att förbättra boendemöjligheterna för barnfamiljer, än att lägga ned glesbygdsskolor. Detta handlar inte om att ställa skolpolitik mot glesbygdspolitik, utan om att ha en kommunal strategi som hänger ihop inför morgondagen.

Det finns i Svenljunga en uppsjö av större och äldre bostadsfastigheter utanför centralorten, till mycket överkomliga priser och med extraordinära livs- och boendekvaliteter, sådana som som dagens storstadsbefolkning bara kan drömma om. Men om denna resurs ska kunna omsättas i inflyttande befolkning krävs att i vart fall grundläggande samhällsservice och kommunikationer upprätthålls, samt en intelligent och målgruppsinriktad information och marknadsföring.

2009 antog kommunen också en strategiplan, som sedan överfördes till en turistbroschyr - med uppenbart delsyfte att locka inflyttare - där kommunen framhöll sina små skolor med utmärkta undervisningsresultat. De utfästelser som inflyttare på så sätt fick, är man nu beredd att frångå med ett penndrag, och därmed också undergräva det allmänna förtroendet för kommunen som avtalspartner och boendemiljö.. Detta kostar också pengar, på samma sätt som ett förstört varumärke.

Det är därför svårt att finna något mer praktfullt självmål i kommunal planering, än nedläggningshoten mot småskolorna. Att dessutom - när centralortens sårbarhet för långsiktiga klimatförändringar så tydligt demonstreras genom vinterns översvämningar - utan noggranna överväganden ytterligare centralisera samhällsservicen, är riskabelt och olyckligt.

2) De pedagogiska skälen för nedläggning bygger på missuppfattningar

Moderaterna i BuN har lanserat en egen socialpedagogisk målsättning, att varje skolelev bör ha minst 7-8 jämnåriga klasskamrater. Detta används som argument för nedläggning av glesbygdsskolorna, där detta ofta inte uppnås, utan klasserna kan omfatta upp till 6-7 årskullar, ibland med endast ett par elever i varje årskull. Bl a vill man alltså av detta skäl lägga ned Håcksviks F-6-skola för att skjutsa dess elever till denna typ av klasser vid Östra Frölunda-skolan.

A&N åberopar Knut Sundells undersökning från Stockholmsskolor 2002, där Sundell menar sig ha funnit att barn ur åldersblandade klasser får sämre resultat såväl pedagogiskt som socialt, än åldershomogena klasser. Hade nu A&N verkligen läst Sundells forskningsrapport hade de dock funnit att *han med "åldersblandade klasser" menar just den typ av klass som A&N själva uppställer som mål, dvs 2-3 årskurser med 22-25 elever/klass*. Om Sundells undersökning appliceras på Svenljungaförhållanden utgör den i stället en bestämd varning för A&N:s idéer. *"Den som idag inrättar åldersblandade klasser med pedagogiska motiv talar således mot bättre vetande"* skriver han.

Sundell tolkar sina resultat bl a med hänvisning till gruppstabiliteten: *"Enligt Vinterek (2001) är den främsta nackdelen med åldersblandade klasser att en grupp av eleverna årligen byts ut, vilket gör att många relationer bryts"*. I en klass med 2-

3 årskullar byts alltså upp till 50% av klassen årligen, medan i en F-6-klass (som den i Håcksvik) byts endast 10-15% av eleverna, vilket ger betydligt bättre förutsättningar för social stabilitet och trygghet - precis som i helt åldershomogena klasser, där samma elever kan följas åt genom hela skoltiden..

A&N-klasser med 2-3 årskullar är alltså inte något "mittemellan" F-6 och åldershomogena klasser. Tvärtom tycks A&N-klasserna vara underlägsna såväl åldershomogena som F-6-klasser när det gäller den sociala stabilitet som ska ge barnen såväl emotionell trygghet som arbetsro.

Det finns ingen anledning att ställa åldershomogena klasser mot F-6-klasser. Båda kan ge hög kvalitet i undervisningen, men på lite olika sätt, och båda ger den sociala stabilitet som behövs. . Att bedriva undervisning i glesbygd som F-6-klasser är alltså inte sämre än åldershomogena klasser där elevunderlaget räcker för detta, Att däremot - som A&N vill - kombinera socialt oroligare och otryggare undervisningsformer med förlängda skoldagar och skjutsning militals bort från hemmijön, även för de minsta skolbarnen, utgör en allvarlig och direkt kvalitetsförsämring.

I en tid där många barn växer upp utan syskon måste skolans sociala roll utvecklas, och barn få erfarenhet av ansvarstagande för dem som är mindre. Så sker t ex i Håcksvikskolans faddersystem med "stor- och lill-kompisar". Veterligen är även glesbygdsskolornas kostnader för antimobbingprogram, elevvårdskonferenser och andra specialåtgärder låga.

Det i debatten framförda påståendet att "det är ohållbart att ha klasser med endast ett par elever i en årskurs" är därför löst grundat. Det kan t ex ställas mot påståendet att "det är ohållbart att ha klasser där hälften av eleverna byts ut varje år" etc. Fältet är tydligen fritt för allmänt tyckande, vilket är det mest ohållbara av allt när det gäller att utforma våra barns utbildning. Den enskildes rätt till en god utbildning övervakas ytterst av staten genom Skolverket, som inte har något att invända mot F-6-skolor i allmänhet eller dem i Svenljunga i synnerhet. Ytterligare pedagogiskt tyckande, baserat på den maktställning mer eller mindre tillfälliga partipolitiska allianser på kommunal nivå kan ge, tillför inte barnen något.

De påstått pedagogiska skäl för nedläggningsbeslutet som åberopas av BuN vilar alltså på lösan sand, och framstår bara som ett oblygt försök att skyla över förändringar med ytterst och enbart ekonomiska motiv. I själva verket medför dessa förändringar klara pedagogiska och sociala försämringar enligt den forskning BuN-ledamöterna själva hänvisar till. Det förakt för kunskap och den ytliga hantering av forskningsresultat som man visar rimmar illa med ansvaret för våra barns utbildning

3. Besparingarna överdrivs och ekonomiska konsekvenser mörkläggs

BUN har angivit besparingarna vid en nedläggning av Håcksviksskolan till ca 1,3 miljoner på årsbasis, varav ca 0,5 milj kr utgörs av lokalkostnader. Om dessa besparingar överhuvudtaget kommer att realiseras kan det ske först efter ett antal år, och efter täckande av olika omställningskostnader. Vid vissa scenarior kan besparingarna mycket väl i stället leda till fördyringar och intäktsbortfall

Först bör man kanske nämna att kalkylprinciper inte är huggna i sten, utan valda, mer eller mindre intuitivt och godtyckligt. Var och en som argumenterat i familjen, för eller emot flyttning, bilbyte osv, vet att man kan räkna på olika sätt, beroende på vart man vill komma. Ekonomi är inte någon opartisk vetenskap, allra minst i kommuner;

De regelsystem och resonemang som tillämpas när det gäller småskolorna används sällan i andra sammanhang: T ex ser vi sällan meddelanden av följande slag;

De flesta parkeringsplatser utanför Svenljunga kommunalhus gapar tomma. Sett över dygnets alla timmar utnyttjas p-platserna knappast mer än till tio procent. Kommunen kan nu spara mer än en halv miljon om året genom att sälja av marken, och utnyttja de kvarvarande p-platserna mer effektivt. Tillfälliga toppbelastningar kan mötas genom parkeringar i Holsljunga

Efter översvämningarna i centralorten har reningsverket råkat ut för skador, och tyvärr ryms inte några reparationer inom ramen för årets budget. Däremot finns god kapacitet vid reningsverken i Mjöbäck, Östra Frölunda och Håcksvik. Tekniska verken har därför beslutat att stänga reningsverket i centralorten, och att centralortens invånare i behov av toalettbesök hänvisas till bajaamajor i Mjöbäck och Håcksvik.

Sedan kommunens gator och vägar uppräknats till bokfört värde och belagts med ett kapitalavkastningskrav på 15 % har det visat sig att ingen kapitalavkastning alls kan uppnås, eftersom ingen finns att debitera. Därför kommer gator o vägar att läggas ned, och allmänheten hänvisas att färdas via luften eller vägar som finansieras på annat sätt.

Det visar sig alltså att många s k "regler" bara är avsedda att tillämpas i speciella fall, och därför inte är några regler alls. Sådana idiotregler används bara när det gäller "mjuka" servicefrågor, vars kvaliteter inte är så lätt mätbara, och där de som drabbas ofta inte kan tala för sig, t ex barn o gamla, och lätt kan viftas bort. Men som synes i Carema-fallen kan det straffa sig att ha ögonen för djupt ner i plånboken och försumma kvaliteten i verksamheten.

3.1 De verkliga kostnaderna för skoldriften överskattas kraftigt genom kommunens kalkylprinciper

Politiker av alla färger enas nu i försök att hindra friskolorna från att dela ut vinster och föra obeskattade överskott ur landet. Nu är ju regelsystemet sådant att friskolorna inte får mer pengar att röra sig med per elev än vad motsvarande kommunala skolor har. Och utbildningskvaliteten kontrolleras på samma sätt som vid kommunala skolor.

Vart tar då vinsterna och överskotten i de kommunala skolorna vägen? Är det möjligen så att skolpengar i kommunerna i stället smugglas undan till för väljarna mer osynliga ställen - ospecifika administrationskostnader, orimliga internhyror osv? Och att detta får betalas av barnen med skolnedläggningar och nedskärningar?

Som exempel kan vi ta att Håcksviksskolan debiteras mer än 500 000 årligen i hyra av kommunen genom Svebo/SVLAB. Detta för nära 700 m2 lokaler med ett bokfört värde av ca 1 400 000:-.

Hyran uppdelas i

	Per m2	Håcksvikskolan genomsnitt	/	Kommunens skolor Per m2
Kapitalkostnad	207 237:-	277:-		457:-
Energikostnad	125 295:-	168:-		163:-
Driftkostnad	138 946:-	186:-		185:-
Underhåll	13 627:-	18:-		18:-
Verksamhetsservice	28 081:-	38:-		38:-
TOTALT	513 186:-	687:-		861:-

Vad är kapitalkostnad 207 237:-?

Enligt kommunens riktlinjer ska ”Kapitalkostnaden beräknas objektvis för samtliga fastigheter, utifrån bokfört värde, enligt annuitet med ränta som fastställs av kommunfullmäktige. Avskrivningstiden bör baseras på en rimlig bedömning av byggnadens ekonomiska livslängd. ”(Kommunens styrdokument ”Internhyror”)

Enbart som kapitalkostnad debiteras Håcksviksskolan alltså 207 000:- , dvs 15% av lokalernas bokförda värde, medan villaägare brukar betala 4-5% ränta på lånat kapital.

Kommunens ursprungliga syfte med att uppföra en skola är emellertid inte att få avkastning på kapital, utan att bedriva skolverksamhet. Eftersom skolan uppfördes på 1950-talet borde den - även med blygsam annuitet - sedan länge vara slutbetald, trots vissa renoveringar. Att likväl fortsättningsvis kräva 15% årlig kapitalavkastning på en redan fullbetald fastighet, utan alternativ användning, skulle lätt kunna betecknas som ocker. Till råga på detta betecknas denna hyressättning som ”självkostnadsprincip”. Någon möjlighet att omförhandla finansieringen med annan bank än Svebo/SVLAB har skolan dock inte.

Inom industrin tillämpas vanligen en helt annan princip: Om en anläggning är nedläggningshotad avskrivs den och belastas inte med några kapitalkostnader. I stället får den löpande driftekonomin avgöra hur länge den ska köras.

I praktiken innebär kommunens riktlinjer att kostnaderna för skolverksamheten överdrivs, och påskyndar nedläggning av verksamheten. När nedläggningen blir av uteblir emellertid den kalkylerade besparingseffekten, eftersom det inte går att få någon annan att betala motsvarande hyra för lokalerna.

Driftkostnad 138 946:-

Som drift räknas skötsel av byggnad, installationer och grönytor, service och besiktning av larm, hissar, installationer o.dyl. , sotning, sophämtning, vatten- och avloppsavgifter, yttre renhållning, fastighets-skatt, försäkringar, maskinkostnader samt administrativa kostnader. .. Administrativa kostnader fördelas efter lokalytan på respektive objekt. (Kommunens styrdokument ”Internhyror”)

Gräsklippning och snöröjning (blygsam ett år som i år) kan knappast dra mer än en timma i veckan, sett över året, dvs högt räknat ca 25 000;- . I övrigt utgörs alltså även dessa kostnader till största delen av ersättning till andra kommunala verksamheter - VA, renhållning samt administration. Det betyder dels att kommunen själv bestämmer priset, dels att om verksamheten läggs ned mister kommunen dessa inkomster. Att tillämpa externpriser för egen verksamhet är då inte rimligt. Kommunens verkliga driftkostnader för renhållning och VA sjunker inte nämnvärt om skolan läggs ned.

Fördelningen av "administrationskostnader" efter lokalyta innebär att ytkrävande omsorgs-, fritids- och utbildningsverksamhet samt underutnyttjade lokaler i princip får subventionera lokaler med intensiv och ofta ändrad användning - t ex centrala förvaltningskontor. De verksamheter som betalar har ingen praktisk möjlighet att påverka omfattningen av den centrala administration deras lokaler anses kräva. Vad kan det egentligen kosta att administrera en skollokal med oförändrad verksamhet år från år, där skolan själv löpande planerar sin verksamhet och lokalanvändning?

De verkliga kostnaderna för skoldriften överskattas kraftigt genom sådana kalkylprinciper och påskyndar nedläggningskraven. Men om nedläggningen verkställs uteblir en stor del av de tänkta besparingseffekterna. Man kan misstänka att enbart internhyressättningen utfaller till Håckviksskolans nackdel i storleksordning ca 200 000:-/år, medel som i stället övriga kommunala enheter tillgodogör sig.

3.2 Löpande besparingsmöjligheter har inte tillvaratagits

Emellertid är problemet inte slut där:

I t ex Håcksvik hyr skolan nästan **700 m² till en kostnad av drygt 500 000 kr /år** för undervisning av ett tjugotal elever. Men några andra verksamheter flyttas inte in i överblivna utrymmen.

Det vore t ex för varje annan huvudman självklart att avveckla externförhyring av lokaler om verksamheten kan inrymmas i lokaler man redan betalar för. Det gäller t ex Mogårdens förskola, vilken mycket väl sedan flera år kunnat rymmas inom Håckviksskolan, och är lämpad för detta. Underlåtenheten att göra detta kostar BuN löpande 90-100 000:- årligen i externa hyror. Men uppenbarligen faller detta "mellan stollarna".

3.3 Ekonomiska systemfel utnyttjas av olika intressen i och utom kommunen

Sett över hela det kommunala fältet utsätts kommunens serviceverksamhet mot allmänheten för en oskäligen internbeskattning på mångmiljonbelopp, Gentemot skattebetalarna presenteras bilden att "verksamheten har blivit dyr", medan överskotten ackumuleras i kommunala bolag utanför allmän insyn, och med andra debiterings- och redovisningsprinciper, vilket ger utrymme för olika projekt långt ifrån den kommunala kärnverksamheten och kompetensen. Genom inadekvata kalkylprinciper överskattas kostnaderna för kommunens egen-regi-verksamhet, och skapar ett ekonomiskt överutrymme för mer eller mindre seriösa entreprenörer som får betalt per elev/pensionär osv.

Mysteriet med övervinster i privata entreprenadföretag som konkurrerar med

kommunen är alltså inget mysterium, utan beror delvis på en kommunal harakiri.

Som ett exempel kan nämnas att om Håcksviksskolan skulle likt Fågel Fenix återuppstå som friskola med privat huvudman, och tillåtas förhyra nuvarande lokaler - då skulle hyran enligt kommunens internhyresprinciper kunna beräknas efter marknadsmässiga grunder. Hur ser då lokalmarknaden och efterfrågan i Håcksvik ut för motsvarande lokaler? Allt annat oförändrat borde enbart här frigöras ett par hundratusen kr. För att undvika detta måste alltså kommunen vid en ev nedläggning omgående riva fastigheten och därmed undgå denna nesliga situation. Dvs ytterligare rivningskostnader och kapitalförstöring . Till vems nytta?

3.4 Intäkterna via det statliga utjämningsystemet beaktas inte av kommunen, vilket snedvrider bedömningen av handlingsalternativ

Vi har inte haft möjlighet att granska kommunens samlade hantering av intäktssidan i budgeten. Vad gäller det som berör glesbygdsskolor verkar hanteringen dock mer än lovligt summarisk:

Det kommunala utjämningsystem (SOU 2011:39) varifrån kommunen hämtar en stor del av sina intäkter - fn ca 110 milj kr - innehåller detaljerade regler för hur skillnaderna mellan kommunernas skattekraft och ”inbyggda” kostnadsnivå ska beräknas och kompenseras. Somliga kommuner får ett nettobidrag, andra är nettobetalare till systemets olika moduler. En av dessa moduler avser att kompensera kommuner med ett stort antal geografiskt utspridda elever för deras merkostnader i form av små skolor och skolskjutsar. Svenljunga tillhör här nettobidragstagarna, med fn drygt 400:- / invånare = ca 4 milj kr /år.

Självfallet är dessa pengar avsedda för just detta ändamål, även om utjämningsystemets konstruktörer valt att avstå från en detaljreglering av den kommunala medelsanvändningen. Men i Svenljunga, liksom en del andra kommuner, kan vi se att beslutsfattare är helt omedvetna om existensen och konstruktionen av denna kompensation. I stället argumenterar man med att ”landsbygdsskolorna är dyrare än tätortsskolor”, och att detta får betalas genom sänkt kvalitet för tätortselevernans undervisning. Så säger t ex BuN:s ordf i Svenljunga att *”En fortsatt drift av skolan i Håcksvik ...innebär i praktiken att vi måste skära ner med tre lärartjänster på annan plats i kommunen, sannolikt Mogaskolan...”*

Detta är alltså en total missuppfattning om man inte ska säga blåljug. Det är inte kommunens skattebetalare som står för merkostnaderna för glesbygdsskolorna. Om kommunen inte haft några glesbygdselever hade man ändå inte haft mer pengar att röra sig med för tätortsskolan. Endast om BuN hoppats kunna använda glesbygdspengarna ur utjämningsystemet för till tätortsskolor, kan uttalandet försvaras, men det är alltså inte det pengarna är avsedda till och beräknade för.

Vad lika illa är: En ”prutning” på glesbygdsskolor som leder till att barnfamiljerna flyttar från glesbygden innebär att dessa utjämningsmiljoner snabbt från kommunens intäkter. Om Svenljunga kommunstyrelse utformar ett prutningsdirektiv till BuN på detta sätt kan prutningen i slutänden kosta mer än den smakar. Och när BuN-ledamöter accepterar direktiven utan att knota eller påpeka fadäsen, och i något fall t o m sitter på dubbla stolar och skyller på varann, då är den andra villan sannerligen än

värre än den första.

3.5 Ingen grund för rättvisediskussioner

Det finns därför ingen grund för dividerande om "rättvisediskussioner" mellan tätorts- och landsbygdselever, t ex när det gäller lärartäthet. En sådan diskussion borde i så fall även beakta t ex skolskjutselvers under många år förlängda arbetsdagar. Om glesbygdens invånare betalar skatt efter samma principer som andra, har de också rätt till service på samma grunder som andra.

Att klasserna i glesbygdsskolorna ofta är små är ingen naturlag, utan beror på hur kommunerna väljer att skapa skolornas upptagningsområden. I regel anses skjutsning till centralorten som det självklara, men det finns inga hinder mot att skjutsa barn åt andra hållet, t ex för att tillvarata den miljö, specialkompetens och klasstorlek som en glesbygdsskola kan erbjuda. Frånvaron av flexibilitet i den kommunala organisationen används i stället som en bekväm anledning till nedläggning av glesbygdsskolor.

Det praktiska alternativet till den påstådda - och alltså självkonstruerade - orättvisan är en orättvisa åt andra hållet - *att ålägga glesbygdselever många års skolskjutsning med längre arbetsdagar och restider*, vilket tätortseleverna då slipper. (Långtifrån alla glesbygdsskoleelever har ens i dag gångavstånd, till skolan, men deras skolväg och skoldag blir likväl ännu längre vid en skolnedläggning.)

Lärartäthet utgör en pedagogisk kvalitetsindikator, och skillnader därvidlag -allt annat lika - kan kanske ses som en orättvisa. Nu är *allt annat* dock inte lika, och den påstådda orättvisan i realiteten oftast en chimär: De glesbygdselever som får förmånen av en liten klass under de första årens skolgång kommer i vart fall från klass 7 och framåt att få desto längre skolskjutsväg till centralorten och på det sättet "betala igen för" den ev tidigare förmånen. Orättvisor kan så klart uppstå mellan olika elever, men knappast mellan tätorts- och glesbygdselever som grupper, i vart fall inte åt det håll som nedläggningsförespråkarna menar.

Att åka skolskjuts är ingen kvalitetsindikator, och tillför inte eleverna något av pedagogiskt värde. Det borde vara självklart att kommunen använder sina skolpengar så långt möjligt till verksamhet med pedagogiskt värde, om så är möjligt, även om utfallet inte blir 100%igt lika fördelat mellan olika elever. Att tvinga barn åka skolskjuts redan de första skolåren, för att de inte av rättviseskäl ska utsättas för alltför hög lärartäthet, är närmast imbecillt.

4) Felaktiga prognoser underskattar antalet framtida elever

En skolas livstid är eller bör räknas i många decennier. Det borde då vara självklart att varje beslut om skolornas dimensionering bör underbyggas med så korrekta och aktuella elevprognoser som möjligt

Prognoserna i verksamhetsplanen för skola och barnomsorg beaktar dock inte den *nettoinflyttning av barn* som skett under många år och måste antas ske även i framtiden. Det medför en underskattning av det framtida skolplatsbehovet för varje årskull i kommunen på i vart fall 10%., eller totalt minst ca 100 barn i F-6-åldrarna.

Denna begränsade nettoinflyttning av barn är ändå inte så stor att den kompenserar för de höga dödstalerna bland kommunens äldsta, en betydligt kraftigare inflyttning krävs för ett stabiliserat eller växande befolkningsantal.

Om detta - försummade - elevunderlag endast till en mycket begränsad del tillförs Håckvikskolan - är det tillräckligt för att snabbt uppnå gällande normal

Det är få kommunala verksamheter som har lika bra planeringsförutsättningar som skolan, skriver Johan Björkman, BuN, i STT den 11 jan. Redan sju år före barnen ska börja vet skolledningen vilka elevantal som gäller. Det är dessa fakta som ligger bakom de beslut som fattats ...fortsätter han

Verkligheten är emellertid att BuN på så sätt systematiskt underskattar elevunderlaget. Exempelvis föddes 91 nya svenljungabor 2003 men sex år senare hade årskullen vuxit till 107 stycken. Mellanskillnaden utgörs av inflyttningseffekter. Skillnaden mellan födslar och verkligt barnantal sju år senare är i dag totalt närmare 100 elever i klasserna F-6. Att även födelsetalen pekar kraftigt uppåt de senaste åren tycks också ha gått BuN förbi.

Björkmans planeringsmodell leder alltså till missar i en storleksordning av flera små skolor. Ändå kan t ex Per Andersson (s) påstå att "det finns snart inga barn i våra skolor". Noll koll.

Antalet nyfödda barn i Svenljunga har ökat under de senaste åren, från drygt 80 till runt 110 per år,

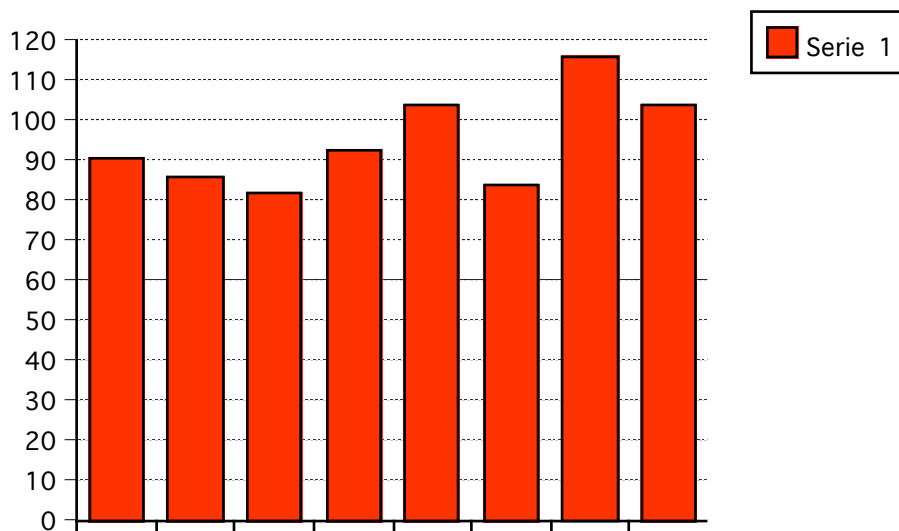
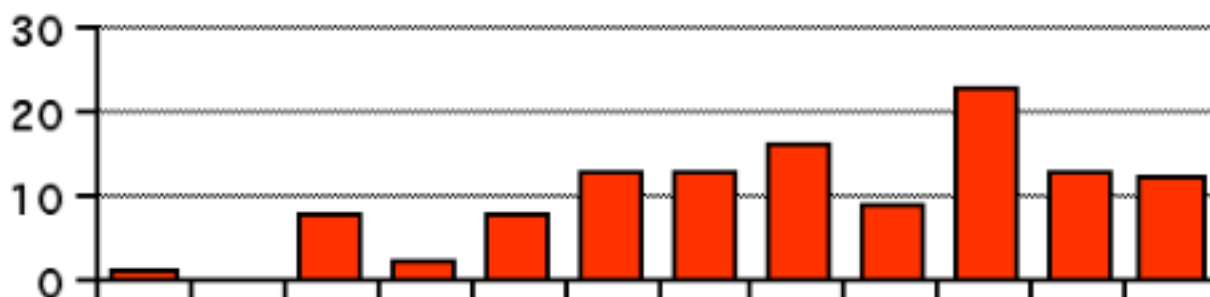


Bild: Antal nyfödda åren 2003-2010.

Det är en välbehövlig utveckling. Kommunen behöver en växande ung befolkning i förvärsarbetande ålder, för att möta framtidens utmaningar. Ett växande barnantal ställer också krav på förskolor och skolor. Men det visar sig då t ex att de 91 barn som föddes 2003 har hunnit bli 107 stycken när de nu hunnit upp i grundskolans andra. Och redan innan de nyfödda har hunnit börja förskoleklassen har deras årskull hunnit växa i genomsnitt 13 barn genom inflyttning.

Nettoinflyttningseffekt i åldersgrupperna 0-11 år 2011



Ser vi mot framtiden bör alltså de 105 barn som föddes 2010 också ha fått 13 jämnåriga inflyttade kamrater när de börjar F-klassen 2016, om de senaste årens flyttningsmönster blir bestående. Men dessa väntade inflyttare finns inte med i de prognosmodell som kommunen upprättar som underlag för skolplaneringen.

Av den anledningen underskattar BuN systematiskt det framtida antalet behövliga platser i kommunens skola och förskola. Genom just detta konstgrepp lyckas BuN i Svenljunga - trots stigande födelsetal - prognosticera ett långsiktigt sjunkande elevantal för Kindaholmsskolorna under kommande år. Detta skapar i sin tur "underlag" för ett beslut om nedläggning av Håcksvikskolan.

5) Det finns så mycket bättre alternativ

Under vårt arbete med föräldrar, personal och lokala krafter runt landsbygdsskolorna och vår bygd har en uppsjö av möjligheter uppdagats att förbättra och vidareutveckla skolarbetet, effektivisera resursanvändningen, och utveckla bygden som boende- och arbetsmiljö. Det finns ingen naturlig anledning att i vår lilla kommun ställa glesbygdens intressen emot tätortens.

De problem som vi sliter med här i Svenljunga är inte unika för oss. I dag sveper en våg av skolnedläggningar över landet, med oöverskådliga konsekvenser för glesbygden. Våra strävanden sammanfaller i många stycken med dem som regeringen formulerat genom den sk Flakaklocksmodellen, och som kan sammanfattas i *"Sverige har inte råd att vissa landsbygdsområden inte presterar vad de har förutsättning för... det behövs utbildning och service"*. En handlingsplan för skolan är både en del av och en förutsättning för en handlingsplan för glesbygden.

Vi ser stora möjligheter i att i vår lilla kommun utveckla strategier och handlingsvägar för glesbygden i samarbete med såväl lokala som kommunala, regionala och nationella organ. Det vore mer än lovligt trist om Svenljunga kommun med berätt mod skulle ta på sig en roll som landsbygdsmuseum, när möjligheterna är så stora,

Därför vill vi att

- medel omedelbart tillförs BuNs budget för att garantera Håcksviksskolans fortsatta drift under 2012 och 2013, och att en översyn sker av internhyresdebitering och kapitalkostnadsberäkning för nedläggningshotade skolor i kommunen.
- BuN utreder hur Håcksviksskolans underlag snabbt kan förstärkas genom en justering av upptagningsområdet samt fria skolval inom kommunen. De föräldrar som värdesätter en liten skola med ålderblandade klasser ska kunna välja detta alternativ för sina barn.
- ett långsiktigt handlingsprogram för glesbygdsskolorna upprättas på grundval av realistiska prognoser och förutsättningar, och med delmål att stärka glesbygdens attraktionskraft som boendialternativ.
- om inte dessa förslag omgående antas i kommunfullmäktige, de så snart kan ske underställs kommuninvånarna genom kommunal folkomröstning

Vi uppmanar därför kommunen att snabbt överväga och ompröva sitt beslut om Håcksviksskolan, för att kunna ägna sin energi och tid åt mer konstruktiv utveckling av skol- och glesbygdspolitiken.

VISION 500